

**BIZTONSÁGI TERV**  
**CLUB BABYLON DISCO ÉS PHAEDRA RENDEZVÉNYKÖZPONT**

(Békéscsaba, Irányi utca 10-12.)

**Békéscsaba, 2011. május 5.**

**Készítette:** Jakus Lajos  
Biztonsági vezető

**I. a terv célja:**

A rendezvény résztvevőinek, látogatóinak élete és testi épségének megóvása, a különböző veszélyhelyzetek alkalmával fogantatosítandó rendszabályok alkalmazása, a biztosítási és mentési feladatokat ellátó szervezetek tevékenységének összehangolása.

**A rendezvény időtartama: 22órától másnap reggel 5 óráig.**

**A rendezvény helye: Békéscsaba, Irányi u. 10-12.**

**A rendezvény szervezője: Csaba Gastro KFT.**

**Főszervező: Eperjessy Béla**

**Telefon: 06/30/2069680**

**Biztonsági Vezető: Jakus Lajos F.B.I Security Telefon: 06/70-314-6655**

**Befogadóképesség számítás, alaprajz:**

A Csaba Gastro Kft. üzemeltetésében Békéscsaba Irányi út 12 sz. alatt működő CLUB BABYLON DISCO és PHAEDRA RENDEZVÉNYKÖZPONT közvetlen egymás melletti elhelyezkedése és azonos tulajdonosa, lehetővé teszi a két létesítmény befogadóképességének és kiürítés számításának egymáshoz kapcsolódó elvégzését.

A két létesítmény három tűzszakaszból áll, így lehetőség van, az egyes tűzszakaszok kiürítés számításánál a szomszédos tűzszakaszok felé történő menekítésre, mivel azok, a szükséges menekülés irányába nyíló, pánikzárás tűzgátló ajtókkal vannak elválasztva.

A kiépített menekülési irányfény világítás és biztonsági világítás hozzájárul, a biztonságos meneküléshez. A létesítményben füstérzékelő/tűzjelző rendszer van kiépítve, melynek a jelzését, a tűzjelző központ, átjelzéssel juttatja el a tűzoltóságra.

Ha a rendszer tüzet/füstöt érzékel, a központ hangosbemondón tájékoztatja, irányítja a bent tartózkodó közönséget, a követendő magatartásra. A tető vészkijáratú ajtók nyitásakor, a rácsszerkezetű menekülési utat és lépcsőt, fényszóró világítja meg.

Az egyes tűzszakaszok kiürítés számításának elvégzése külön-külön történik.

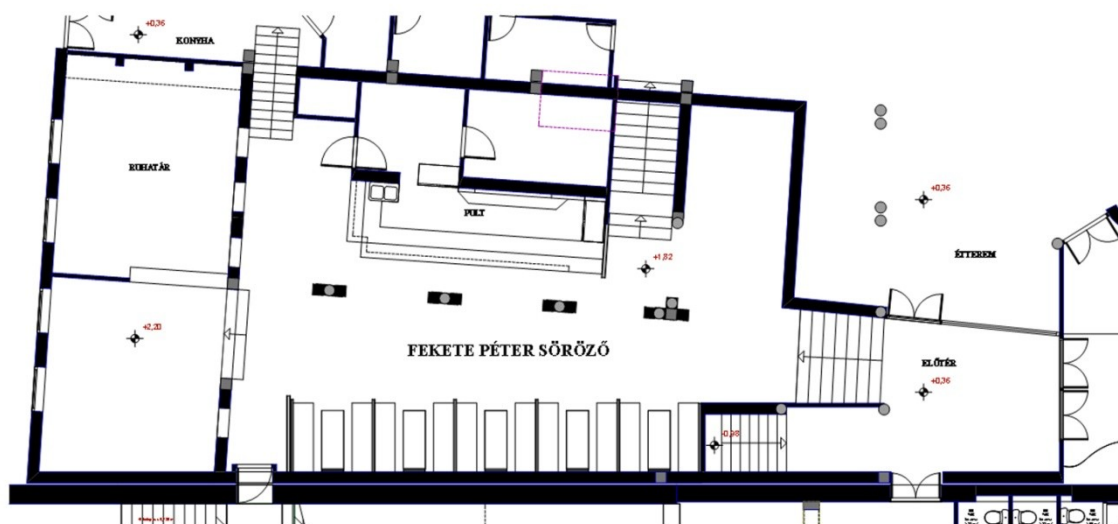
**Fekete Péter büfé befogadóképessége az ajtók átbocsátó képessége alapján:**

$$t_{1 \text{ meg}} = 2 \text{ min}$$

$$x_1 = 2,82 \text{ m}$$

$$k = 41,7 \text{ fő/m/min}$$

$$2 \text{ min} \times 41,7 \text{ fő/m/min} \times (1,91 \text{ m} + 0,92 \text{ m}) = N_1 = 235 \text{ fő}$$



**Club Babylon disco tér 502-es 402-es terem, KOKTÉL-Bár és VIP páholy befogadóképessége, az ajtók átbocsátóképessége alapján.**

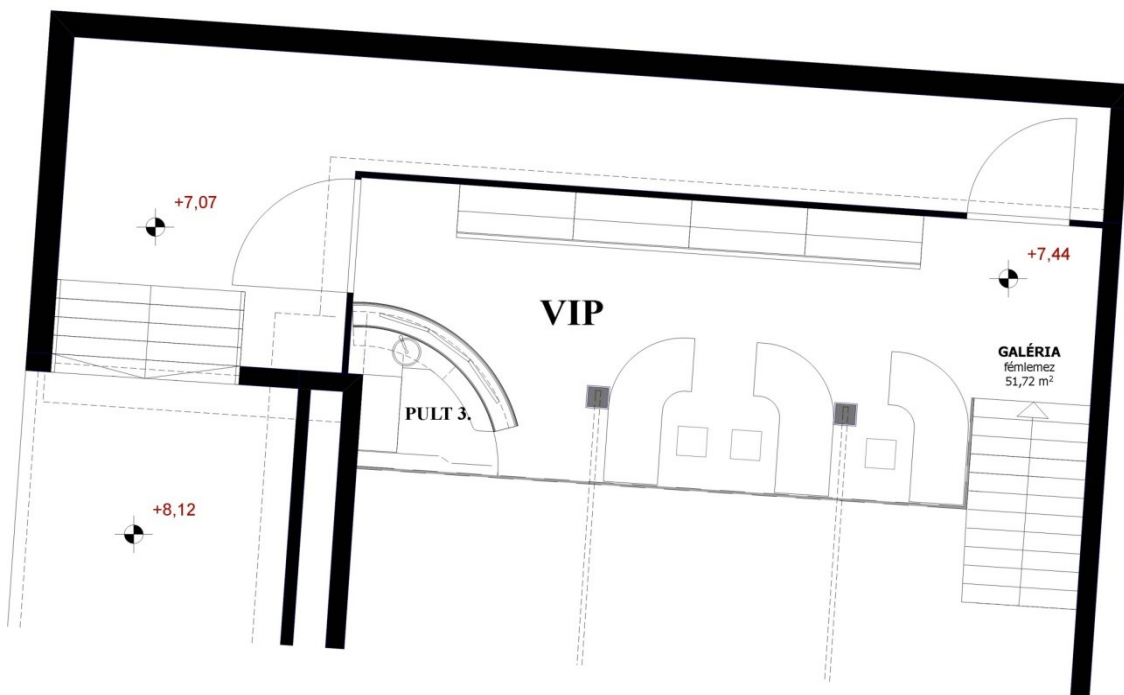
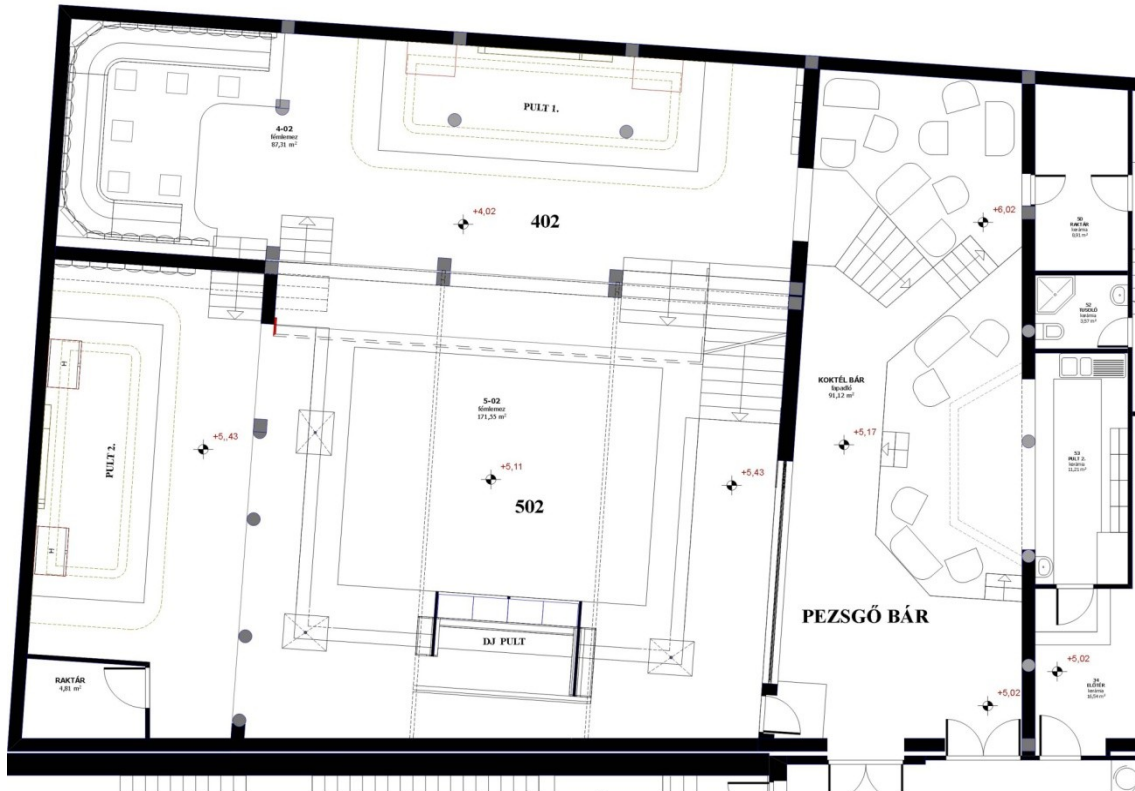
$$t_{1b} = \frac{N_1}{kx} \leq t_{1\text{meg}}$$

$$t_{1\text{meg}} = 2 \text{ min}$$

$$x_1 = 8,21 \text{ m}$$

$$k = 41,7 \text{ fő/m/min}$$

$$2 \text{ min} \times 41,7 \text{ fő/m/min} \times (1,7\text{m} + 2\text{m} + 1,69\text{m} + 0,92\text{m} + 1,9\text{m}) = N_1 = 685 \text{ fő}$$



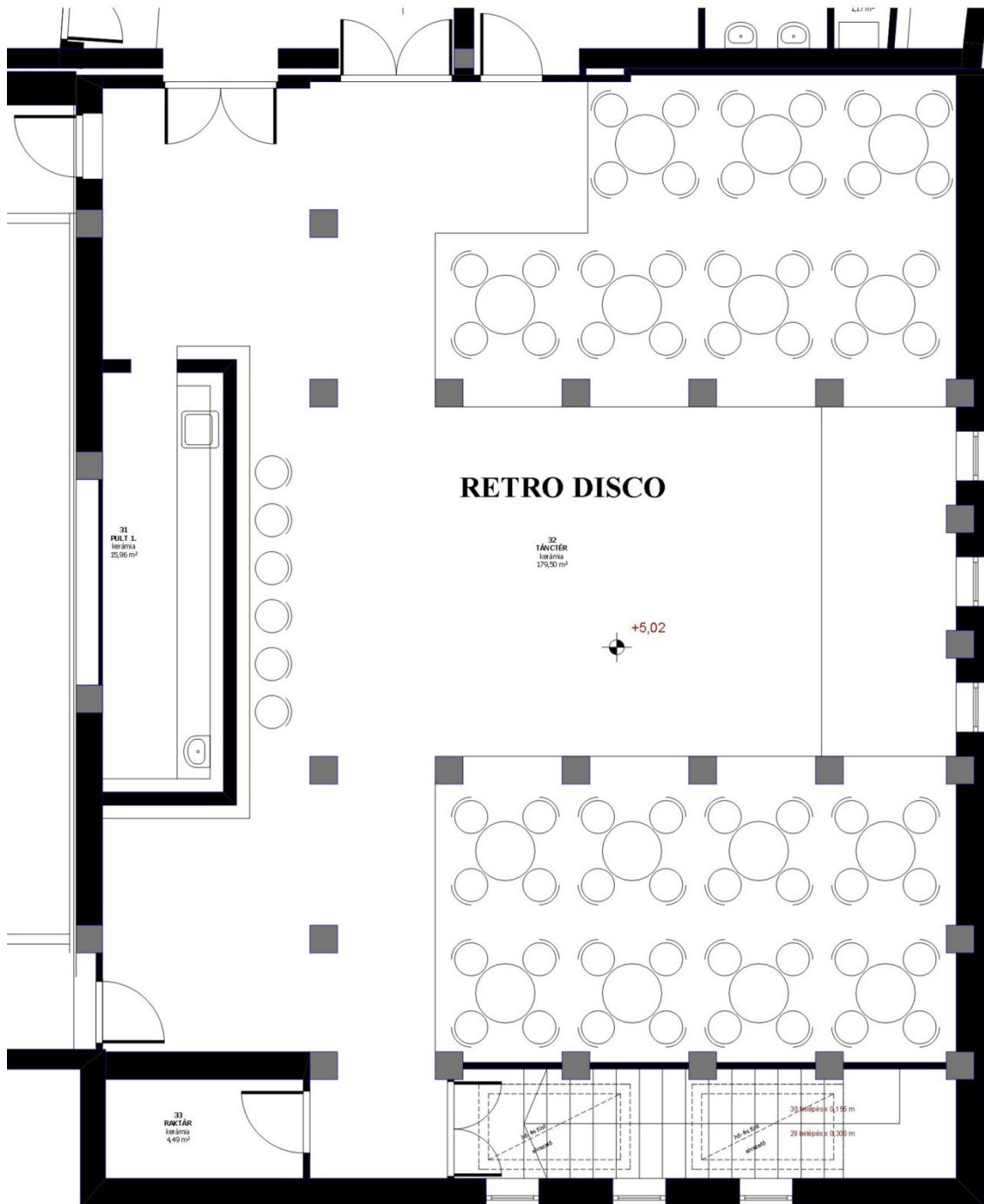
**Phaedra kisterem befogadóképessége, az ajtók átbocsátóképessége alapján:**

$$t_{1\text{meg}} = 2 \text{ min}$$

$$x_1 = 3,89 \text{ m}$$

$$k = 41,7 \text{ fő/m/min}$$

$$2 \text{ min} \times 41,7 \text{ fő/m/min} \times (0,93 \text{ m} + 1,77 \text{ m} + 1,19 \text{ m}) = N_1 = 324 \text{ fő}$$



Tehát a számítások alapján a befogadóképesség: **1244 fő!**

Amennyiben a benntartózkodók létszáma eléri a megengedettet, úgy a beléptetést fel kell függeszteni! További beléptetés csak az eltávozók arányával folytatható!

**Amennyiben a Phaedra Nagyterem is a rendezvény helyszínét képezi,akkor:**

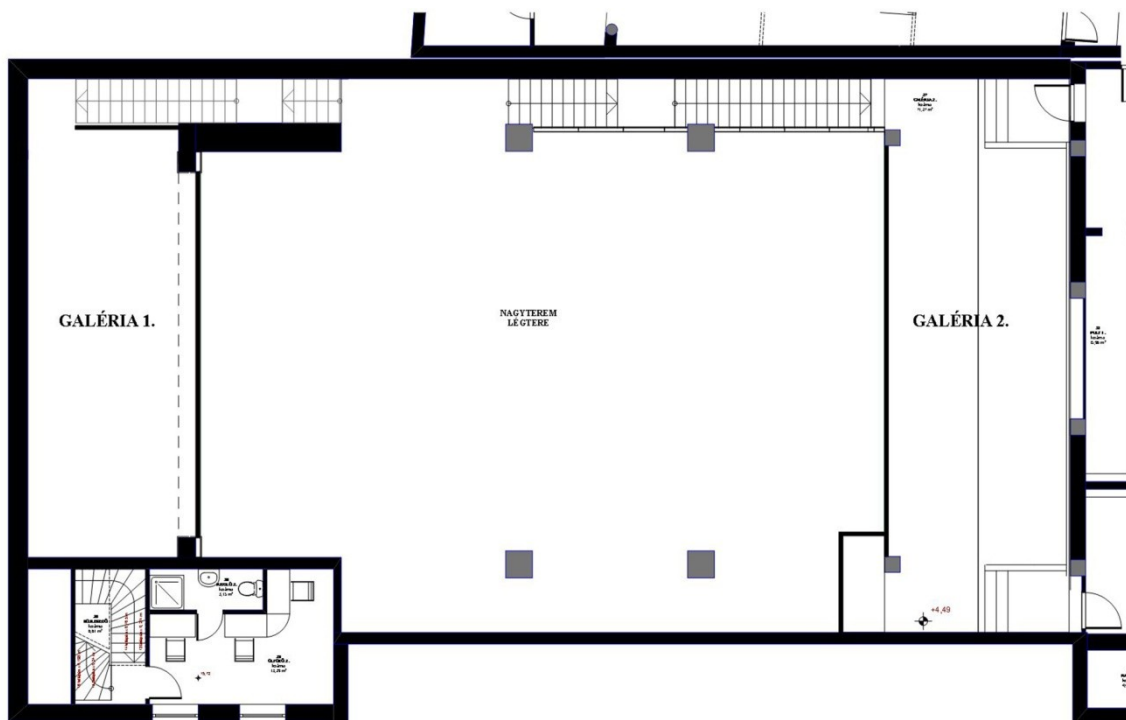
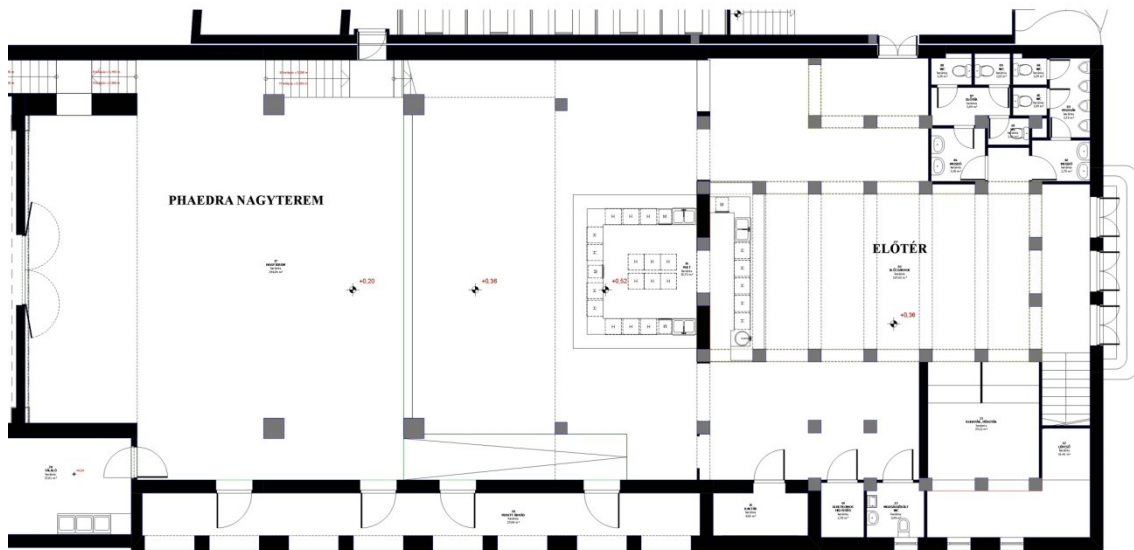
A Phedra Nagyterem + az 1-es, 2-es páholyok és az előcsarnok befogadóképessége összesen, az ajtók átbocsájtóképessége alapján:

$$t_{1 \text{ meg}} = 2 \text{ min}$$

$$x_1 = 9,71 \text{ m}$$

$$k = 41,7 \text{ fő/m/min}$$

$$2 \text{ min} \times 41,7 \text{ fő/m/min} \times (0,93 \text{ m} + 9,71 \text{ m}) = N_1 = 810 \text{ fő Phaedra}$$



Így összesen:  $1244 + 810 = \mathbf{2054 \text{ fő}}$

A rendezvényre a belépés a Holstein kisvendéglővel közös előtéren át a Fekete Péter helység bejáratán keresztül. Az előtért 2db duplaszárnyú, üvegbetétes ajtó választja el az utcától. Ezek az ajtók (akárcsak az összes menekülési utat határoló ajtó!) belülről pánikzárral ellátottak! Csak innen lehet a rendezvényre belépni! Innen lépcsőn érhetőek el a 4.0 és az 5.0. Innen a

VIP. terem szintén lépcsőn közelíthető meg. A Kóktél Báron és az 5.0-n keresztül lehet a Phaedra kisterembe eljutni.

A Phaedra Nagytermet a Fekete Pétertől 1 db egyszárnyú tűz gátló ajtó, a Phaedra kisteremtől 3 db 1 szárnyú tűz gátló ajtó választja el. Ezek az ajtók is pánik zárral ellátottak! Csak közös rendezvény idején vannak nyitva. Önzáródóak, elektromos mágnessel kerülnek rögzítésre.

A Kóktél Bár és a Phaedra kisterem között 2db, 2 szárnyas tűz gátló ajtó található, az előbb említettek szerint.

Amennyiben a Phaedra Nagyterem is a rendezvény idején a látogatók rendelkezésére áll, úgy az a Fekete Péter illetve a Phaedra kisterem felől közelíthető meg.

A rendezvényről eltávozni csak a belépés útvonalán lehet!

A rendezvény várható látogatottsága:

300 – 940 fő.(Eddigi tapasztalatok alapján)

A biztosításban résztvevők száma: 4 – 8 fő.

A Phaedra Nagyteremmel közös rendezvény esetén:

A rendezvény várható látogatottsága:

700 – 1800 fő.

A biztosításban résztvevők száma: 7 – 13 fő.

## **II: A rendezvény lebonyolításával kapcsolatos veszélyforrások azonosítása:**

- Kedvezőtlen tömeghatások / pánik /
- Lehetséges terror fenyegetettség
- Az azonnali beavatkozások időbeli elhúzóódása, késése
- Kommunikációs és információs zavarok, „rémhírek"
- Több kedvezőtlen hatás esetén katasztrófaveszély kialakulásának lehetősége
- Balesetek, roszullétek, esetleg tűz kialakulása

Fentiekre tekintettel, a biztosítással szemben támasztott alapkövetelmény, hogy bármely feltételezett esetben a lehető leggyorsabban beavatkozni képes centrálisán felügyelt és vezetett rendszer kialakítása és működtetése, szorosan együttműködve a helyi egészségügyi és rendvédelmi szervekkel, önkormányzati intézményekkel.

## **III. A biztonsági követelmények érvényesítésében közreműködők tevékenységének leírása:**

### **Feladatok:**

-Ellenőrizni a rendezvényre való belépés és benntartózkodás jogosságát. Jelenlétükkel, magatartásukkal nyomatékosítaniuk kell a szabályozottságot, a szervezettséget.

-A beléptetésnél, ha tömeg alakul ki, az ott tartózkodó személyzet (karszalagragasztó és biztonsági őr) biztosítsa a távozni szándékozók illetve a mellékhelységekre igyekvők mozgási útvonalát!

Tehát a belépőt megváltani várakozók a korlát és a pénztár közötti szakaszon várakozzanak. A korlát másik oldalát tartsák szabadon a várakozóktól. Ne engedjék ott beszélgetni illetve várakozni kisebb-nagyobb létszámú tömeget.

Amennyiben hirtelen nagyobb tömeg akar belépni, úgy törekedni kell, hogy az előtérben várakozók ne akadályozzák a szabad mozgást a távozni kívánók számára. Ha az előtér megtelik, várakozókkal az utcán kell várakoztatni a tömeget, úgy, hogy 2 fő személyzet a bejárati ajtónál megállítja, és csak szakaszosan enged be személyeket, ahogy a már bent lévők bejutottak a belső helységekre! Amennyiben az előtér kb. 60 %-ban elférnek a kint várakozók, akkor a normál beléptetést kell folytatni!

-Megakadályozni üvegek, üvegpoharak kivitelét, kintről behozni máshonnan származó üdítőt, szeszesitalt.

- Mivel az egyik mellékhelység a beléptetés vonalától kifelé esik,(az előtérben található) ezért sokan csak oda távoznak, így fokozottan figyelemmel kell kísérni az onnan visszaérkezők érvényes belépőjét (karszalag).
- A VIP. terembe csak az oda érvényes karszalaggal (külön színnel jelölt) léphetnek be. Ennek ismertetése a rendezvény kezdetén.
- A benntartózkodókat folyamatos járőrözéssel, figyelemmel kísérni, kiszűrni az esetleges rendbontókat, megakadályozni az esetlegesen kialakult konfliktusok további elmérgesedését. Ha rosszul érzik észlelni a szükséges intézkedést.(elsősegély, mentők hívása)
- Figyelmet fordítani az őrizetlenül, gazdátlanul hagyott csomagokra.
- Információt szolgáltatni az azt kérők részére.
- Rendkívüli események, rendbontások megelőzése, bekövetkeztek esetén a szükséges intézkedések megtétele, a helyszín biztosítása, együttműködés az illetékes hatósággal.
- A kihelyezett figyelmeztető, illetve tiltó jelzéseknek, rendelkezéseknek érvényt szerezni,
- Minden eseményt tudomására hozni a biztosítás vezetőjének vagy a rendezvény szervezőjének,
- Biztosítani a menekülési utak, ajtók megközelíthetőségét, azok akadálymentesítését.
- A Rendőrség külön kérésére a létesítmény előtti közvetlen utca szakasz figyelemmel kísérése, az ott előforduló nyugalmat zavaró cselekedetek megakadályozása végett.

#### **A rendezvény biztosítását végző személy- és vagyonőr jogosult:**

- a) zárt területen vagy helyen tartott rendezvényre belépő személyt - a rendőrség, illetve a rendezésért felelős személy intézkedése alapján, ha a szerződésből fakadó kötelezettségeit érvényesíteni más módon nem tudja - különösen a testi sérülés okozására alkalmas tárgyak bevitelének megakadályozása érdekében csomagja tartalmának bemutatására felszólítani, rajta és csomagján kizárólag fémtárgyak kimutatására alkalmas eszközt alkalmazni, ennek visszautasítása esetén, a rendezvényen való részvételét megtiltani;
- b) a rendezvény megtartását akadályozó vagy zavaró, annak biztonságát veszélyeztető, illetve az ott jogellenesen tartózkodó személyt kilétének igazolására felszólítani, a rendezvényen való részvételét megtiltani, távozásra felszólítani, amennyiben az érintett személy ennek nem tesz eleget, és az élet- és vagyonbiztonság érdekében szükséges, a rendezvényről kivezetni.
  - A személy- és vagyonőr tevékenysége gyakorlása során - e törvényben meghatározott feltételek fennállása esetén - jogosult az intézkedésében érintett személyt felhívni kilétének igazolására. Ha az általa erre felkért személy önként és hitelt érdemlően nem igazolja kilétét, a személyazonosság megállapítására - indokolt esetben - igazoltatásra jogosult hatósági személyt kérhet fel.
- (2) A személy- és vagyonőr jogosult a bűncselekmény elkövetésén tetten ért személyt a cselekmény abbahagyására felszólítani, a cselekmény folytatását megakadályozni, az elkövetőt elfogni és a birtokában lévő, bűncselekményből származó vagy annak elkövetéséhez használt dolgot, illetve támadásra alkalmas eszközt elvenni. Köteles azonban az elfogott személyt haladéktalanul az ügyben eljárni jogosult nyomozó hatóságnak átadni, ha erre nincs módja, e szervet nyomban értesíteni. Így kell eljárni a tetten ért személytől elvett dolgokat illetően is.
- (3) A személy- és vagyonőr arányos mérvű kényszerítő testi erő alkalmazásával
  - a) a védett személy biztonságát fenyegető támadást elháríthatja;
  - b) a védett létesítménybe, területre való jogosulatlan belépést megakadályozhatja, a jogosulatlanul bent tartózkodót onnan eltávolíthatja;
  - c) a rendezvényt zavaró vagy annak biztonságát veszélyeztető személyt a rendezvényről eltávolíthatja;

#### **Kapcsolattartás:**

-Mobiltelefonon keresztül.

### **Ismerniük kell:**

- a vonatkozó vagyonvédelmi törvényt, rendeleteket, azok előírásait,
- az őrzött terület műszaki üzemeltetéséhez szükséges alapvető információkat,
- a tűz- és munkavédelem helyi szabályait,
- a tűzoltó berendezések elhelyezését, azok használatát,
- az intézkedésre jogosult vezetők nevét, telefonszámát a megbízó és megbízott részéről egyaránt,
- a helyi rendőrség, tűzoltóság, mentők telefonszámait,
- a kiürítési, menekítési tervet**
- a menekülési útvonalakat.**
- a tűzriadó tervet**

### **Elvárások:**

- A személy- és vagyonőr a szolgáltatás és bizalom megjelenítője, ezért a szolgálat ellátása során legyen udvarias és határozott, tevékenysége nem lehet összeférhetetlen a megbízó érdekeivel.
- Kulturált fellépéssel segítse az érkező és a benntartózkodók eligazodását,
- Intézkedései legyenek egyértelműek, előírászerűek. Ügyeljen önmaga és ruházata ápoltságára, a kiadott felszerelési tárgyakat az utasításnak megfelelően használja.

### **Tilalmak:**

- Ittas, bódult állapotban nem léphet szolgálatba, szolgálati ideje alatt szeszes italt nem fogyaszthat,
- Szolgálati helyét (rendezvény területe) nem hagyhatja el, csak közvetlen életveszélyt jelentő rendkívüli esemény bekövetkeztekor, illetve ha az elhagyásra utasítást kapott,
- A számára kijelölt helyen és időben étkezhet, dohányozhat,
- Tilos minden olyan tevékenység, amely elvonja a figyelmet a szolgálati feladatok teljesítéséről (alkoholfogyasztás, tánc, TV nézés stb.)

### **IV. Egészségügyi Biztosítás:**

Az esetlegesen rosszullet, baleset bekövetkezése esetén szükség szerint értesíteni kell a Mentőszolgálatot. A kikerkezésükig –amennyiben szükséges- az 5.0 Discó teremben, pultosként dolgozó Gazdag Bernadett és/ vagy Valyuch Pál (külön elsősegély és életmentő végzettséggel rendelkeznek) végzi el az elsősegélynyújtást. Amennyiben lehetőség van rá, úgy a bejáratnál lévő pénztár mögötti pihenőrészen végezzék a segítségnyújtást. Mivel egy éjszakai szórakozóhelyről van szó, ha épp egészségügyi dolgozó is van a vendégek között és állapota (ittasság) engedi, természetesen a segítségnyújtásba bevonható!

Amennyiben a várható létszám az ezer főt meghaladja, un. eset kocsi felállítására kerül sor. Ennek mindennemű ellátását a Sani-Med kft által biztosítja. (Technika, személyzet) Az eset kocsi elhelyezése az Irányi utcán, a parkolóban biztosított helyen.

**Sani-Med : Vezető : Dr. Piriczky Béla**

telefon: 06-30-9283021

### **V. Kiürítési, menekítési terv:**

Kiürítés lehet részleges illetve teljes. Amennyiben részleges kiürítésre kerül sor, úgy az adott helység adottságai szerint kell végre hajtani. Ebben az esetben csak az adott helység kerül kiürítésre, a többi helység tovább üzemelhet!



Teljes kiürítés esetén minden helységet ki kell üríteni a lehető leggyorsabban. Első sorban a bent lévők biztonsága a legfontosabb szempont, majd az értékek mentése, megőrzése!

Kiürítésnél a biztosításban résztvevő személyzet a mellékelt tervben ismertetett módon, az ábrákon jelölt menekítési utakon hajtja végre a kiürítést. Amennyiben NEM a beépített tűzjelző által riasztott kiürítés zajlik, úgy a Discó pultban dolgozó DJ. a zene leállítása után folyamatosan, jól érthetően a mikrofonba mondással segíti a kiürítést. Fontos, hogy a közlése ne keltsen pánikot illetve határozottságot és biztonságot sugározzon.

Amennyiben a beépített tűzjelző berendezés riasztására történik mindez, úgy az előre felvett szöveget egy automatika ismétli folyamatosan. Ez vezérli a menekülő ajtók nyitását és az érzékelt tűz helyétől függően a tűz gátló ajtók zárásáról is gondoskodik. Ez a riasztás a Tűzoltósághoz is befut! Ezt kézzel vezérelni illetve más módon beavatkozni nem lehet!

#### **A Fekete Péter söröző:**

A kijárat felé irányítani a bent lévőket. Amennyiben szükséges, úgy a ruhatár előtti ajtón a Phaedra Nagyterembe is folytatható a kiürítés.

#### **Az 502 a VIP teremmel, a 402 és a Koktél Bár esetén:**

A bent tartózkodók létszáma és elhelyezkedésük figyelembe vételével a Discó teremből a VIP terem felé, a 402 irányába a két, oldali lépcsőn lefelé irányítani, ill. a Koktél Bár összekötő ajtaján a kisterem felé irányítani a bent tartózkodókat. A Koktél Bárból két irányba, a Kisterem felé és a 402 felé, A VIP teremből a Lefelé vezető lépcsőn az 502 termen át, illetve a tetőtérre vezető ajtók kinyitásával a tetőtéren át a tűzlépcsőn le az udvarra.

#### **Phaedra kisterem:**

A Koktél Bár felé vezető ajtókon, a Phaedra Nagyterem Galériájára vezető ajtókon és a Phaedra Nagyterem felé vezető lépcsőn lefelé irányítani a bentlévőket.

#### **Phaedra Nagyterem:**

Az előcsarnokon át az Irányi utcára nyíló kijáratok kinyitásával az utcára, az előcsarnok oldalajtaján a Holstein Kisvendéglővel közös előtérbe és a Szt. Imre tér felé nyíló menekülési ajtók kinyitásával szintén a szabadba irányítani a bent lévőket.

### ***Közérdekű Telefonszámok:***

**Tűzoltóság: 107**

**Mentők: 104**

**Rendőrség: 107**

---

VI. Menekítési terv melléklet: